

Menter Gorllewin Sir Gâr

Adroddiad yr Ymddiriedolwyr a Datganiadau Ariannol
ar gyfer y Flwyddyn yn Diweddu 31 Mawrth 2024

Ashmole & Co
3 Stryd y Farchnad
Llandeilo
Sir Gaerfyrddin
SA19 6AH

Menter Gorllewin Sir Gâr

Cynnwys y Datganiadau Ariannol ar gyfer y flwyddyn a ddaeth i ben 31 Mawrth 2024

Adroddiad yr Ymddiriedolwyr	1 i 9
Adroddiad yr archwilydd annibynnol	10
Datganiad o weithgareddau ariannol	11
Mantolen	12 i 13
Datganiad llif arian	14
Nodiadau i'r datganiad llif arian	15
Nodiadau i'r datganiadau ariannol	16 i 28

Menter Gorllewin Sir Gâr

Adroddiad yr Ymddiriedolwyr ar gyfer y flwyddyn a ddaeth i ben 31 Mawrth 2024

Cyflwyno'r pwyllgor ei adroddiad ynghyd â'r cyfrifon wedi eu harchwilio am y flwyddyn yn diweddu 31 Mawrth 2024.

Rhif Elusen gofrestredig 1147184

Rhif Cwmni cofrestredig 5981013

Swyddfa gofrestredig Llawr Cyntaf CCF Cyf.
Stryd y Bont
Castell Newydd Emlyn
Sir Gaerfyrddin
SA38 9DX

Ymddiriedolwyr Dan Deddf Cwmnïau mae gan aelodau'r Bwrdd yr un cyfrifoldebau a chyfarwyddwyr. Yr aelodau a wasanaethodd yn ystod y cyfnod yw:

Mr Dafydd Edward Davies	(Trysorydd)
Mrs Hazel Anna Louise Evans	
Mr Dafydd Wynne Hughes	(Ymddiswyddodd 19.02.2024)
Dr Myfanwy Jones	(Ymddiswyddodd 29.09.2023)
Mrs Luned Wyn Thomas	
Mr Dafydd Arwel Lloyd	(Cadeirydd)
Mrs Miriam Jane Anne Lewis	
Dr Lowri Wyn Lloyd	
Mrs Linda Evans	
Mrs Meinir Eleri Davies	

Ysgrifennydd Mr Dewi Llŷr Snelson

Banc Lloyds TSB Ccc
Heol y Brenin
Caerfyrddin
SA31 1BW

Archwilydd Anibynnol Ashmole & Co
3 Stryd y Farchnad
Llandeilo
Sir Gaerfyrddin
SA19 6AH

Menter Gorllewin Sir Gâr

Adroddiad yr Ymddiriedolwyr ar gyfer y flwyddyn a ddaeth i ben 31 Mawrth 2024

Mae'r Ymddiriedolwyr, sydd hefyd yn gyfarwyddwyr o'r elusen at ddiben Deddf Cwmnïau 2006, yn cyflwyno eu hadroddiad blynyddol â'r datganiadau ariannol am y flwyddyn yn diwedd 31 Mawrth 2024. Mae'r ymddiriedolwyr wedi mabwysiadu'r darpariaethau yn y 'Datganiad o Arferion a Argymhellwyd i Elusennau' wrth baratoi'r adroddiad blynyddol a'r datganiadau ariannol yn unol â'r Safon Adrodd Ariannol sy'n gymwys yn y DU a Gweriniaeth Iwerddon (FRS 102) (effeithiol 1 Ionawr 2019).

AMCANION A GWEITHGAREDDAU

Prif waith Menter Gorllewin Sir Gâr yw datblygu a chynyddu defnydd o'r Gymraeg o fewn yr ardal a hynny gyda phlant a phobl ifanc, teuluoedd, yn y gymuned, gyda busnesau, mudiadau a sefydliadau. Fe wneir hyn trwy gynnal a hyrwyddo gweithgareddau e.e. sesiynau stori a chlwb ieuenctid, cyrsiau ymwybyddiaeth iaith, cyfarfodydd gyda'r cyngor sir a phartneriaid eraill a phrosiectau penodol fel Profi a MGSG Digidol. Mae ein gwaith yn eang gan gyrraedd pobl o bob oed a chefnidir ar hyd a lled yr ardal. Adran 3 – Datganiad o Genhadaeth Ein datganiad o genhadaeth yw: "Annog, hybu, hyrwyddo a chefnogi datblygiad yr iaith Gymraeg yn ardal Gorllewin Sir Gâr i greu cymunedau sy'n naturiol ddwyieithog a llewyrchus."

Nod Menter Gorllewin Sir Gâr ydy cynyddu defnydd o'r Gymraeg ym mhob agwedd ar fywyd yn ardal Menter Gorllewin Sir Gâr.

Rydym yn gweithio ar draws themâu'r strategaeth Cymraeg 2050 i gynyddu nifer y siaradwyr Cymraeg, cynyddu ac ehangu'r cyfleoedd iddynt ddefnyddio eu sgiliau ieithyddol, a chyfrannu at greu hinsawdd lle bydd pawb eisiau defnyddio'u Cymraeg. Serch hyn, mae ein prif ffocws ar Thema 2 o'r Strategaeth, sef Cynyddu'r Defnydd o'r Gymraeg.

Budd Cyhoeddus

Mae'r ymddiriedolwyr yn cadarnhau eu bod wedi cydymffurfio â'u dyletswydd yn adran 17 (5) o Ddeddf Elusennau 2011 o ran arweiniad cyffredinol y Comisiwn Elusennau ar fudd cyhoeddus wrth adolygu'r Elusen ac amcanion ac wrth gynllunio gweithgareddau yn y dyfodol.

**Adroddiad yr Ymddiriedolwyr ar gyfer y flwyddyn
a ddaeth i ben 31 Mawrth 2024**

CYFLAWNIADAU A PHERFFORMIAD

Yn ystod y flwyddyn fe wnaeth Menter Gorllewin Sir Gâr gyflawni y canlynol:

Teuluoedd

Mae'n darpariaeth ni i deuluoedd yn amrywiol ac yn gyfoes i geisio'u hannog i ddefnyddio Cymraeg cymaint â phosib yn gymdeithasol ac yr aelwyd. Trwy gynnal digwyddiadau rheolaidd ein nod yw creu cyfle i deuluoedd fabwysiadu patrwm o arferion iaith positif trwy fynychu'n gweithgareddau. Rydym yn sicrhau awyrgylch croesawgar yn ein gweithgareddau ac yn annog siaradwyr rhugl yn ogystal â rhai sy'n dysgu ac yn hollol newydd i'r Gymraeg. Mae'n cyfleoedd yn cynnwys digwyddiadau megis sioeau, boreau hwyl, sesiynau stori a mabolgampau meithrin. Yn ystod y flwyddyn, trefnwyd 71 digwyddiad a fynychwyd gan dwy fil o bobl.

Plant a phobl ifanc

Roedd ein rhaglen eleni yn cynnwys gweithgareddau a digwyddiadau amrywiol er mwyn denu plant a phobl ifanc i gyfleoedd cymdeithasol i ddefnyddio'r iaith tua allan i furiau'r ysgol yn eu hamser hamdden. Mae'n bwysig bod ein arlwy i'r oed yma o safon uchel ac yn apelio at ystod eang a roedd ein darpariaeth yn cynnwys sesiynau megis prosiect datblygu bandiau a gigiau, cystadlaethau celf, twmpathau, gemau buarth, beicio mynydd a llawer mwy. Mae'r fenter yn gweithio'n galed i ymgysylltu gyda'r oed targed hwn er mwyn casglu adborth a barn ar beth maent wedi mwynhau am ein sesiynau a sut i gynllunio orau ar gyfer y dyfodol. Rydym wedi cael blwyddyn brysur a gweithgar gyda 135 gweithgaredd a dros 6,700 yn mynychu a chymryd rhan.

Cymunedau Cymraeg

Un o gryfderau'r fenter yw'n cysylltiadau cryf ar lawr gwlad sydd yn greiddiol i'n gwaith cymunedol. Mae'n cysylltiadau'n cynnwys partneriaid niferus, grwpiau cymunedol, hoelion wyth yr ardaloedd gwahanol, ysgolion ac yn y blaen. Mae'n bwysig ystyried yr ystod eang o ddiddordebau a grwpiau targed amrywiol yn ein cymunedau wrth gynllunio a threfnu gweithgareddau a digwyddiadau er mwyn apelio at gynifer â phosib o bobl. Mae ein gweithgareddau'n amrywiol yn cynnwys sesiynau anffurfiol rheolaidd i ddysgwyr, clwb rhedeg, yoga, clwb garddio misol, gweithdai tymhorol, trefnu Tudalen Gymraeg a cholofn wythnosol y Carmarthen Journal a Gŵyl Canol Dre. Mae nifer fawr o'r gweithgareddau yma'n digwydd mewn partneriaeth gyda grwpiau a sefydliadau eraill er mwyn osgoi dyblygu, cryfhau digwyddiadau a chynulleidfaoedd a mwynhau adnoddau a fel rhan o hyn mae'n bwysig i ni ein bod yn gallu cynnig cyfleoedd gwirfoddoli i bobl gael cyfle i gymdeithasu a defnyddio'r Gymraeg. Rydym wedi trefnu 148 o weithgareddau yn ystod y flwyddyn ac mae dros 6,100 wedi manteisio a mwynhau'r darpariaeth.

Cynhwysiad Digidol

Yn ystod 2023-2024 parhaodd MGSG Digidol, sydd yn cael ei adnabod fel adran o Menter Gorllewin Sir Gâr, i weithredu cytundebau ar ran y Canolfannau Gwaith, i weithio gyda'r di-waith. Drafftio CVs a helpu i greu cyfrifon ar wefannau chwilio am swyddi oedd y prif feysydd cymorth y gofynnwyd amdanynt gyda'r ddarpariaeth yn cael ei chyflwyno ar sail un i un mewn Canolfannau Gwaith unigol.

Yn ystod y cyfnod dan sylw gweithredwyd cytundebau ar ran Canolfannau Gwaith yn ardaloedd Ceredigion, Sir Gâr, Sir Benfro, Gorseinon ac Abertawe. Gweithiwyd gyda dros 975 o unigolion a'u cyfeiriwyd gan y Canolfannau Gwaith unigol am gefnogaeth a chymorth gan MGSG Digidol yn ystod 2023-2024. Cefnogwyd tua 975 o bobl a oedd yn chwilio am waith a'u cyfeiriwyd gan Ganolfannau Gwaith ar draws y pum sir.

Adroddiad yr Ymddiriedolwyr ar gyfer y flwyddyn a ddaeth i ben 31 Mawrth 2024

Gwirfoddolwyr

Mae'r fenter yn cymryd ein gwirfoddolwyr o ddifri ac yn gwerthfawrogi eu cyfraniad sylweddol i'n gwaith. Rydym yn awyddus i wella profiad ein gwirfoddolwyr o flwyddyn i flwyddyn trwy roi strategaethau a pholisïau yn eu lle i gyfoethogi'r hyn rydym yn gallu cynnig iddynt. Mae nifer o'n gwirfoddolwyr yn bobl ifanc ac mae'r profiad rydym yn gallu cynnig yn hanfodol iddynt ddatblygu sgiliau trosglwyddadwy wrth iddynt gamu mewn i addysg bellach/uwch a'r byd gwaith. Wrth i ni weithio tuag at y Miliwn o Siaradwyr, mae meithrin ac annog dysgwyr i bontio mewn i'r gymuned a defnyddio'u Cymraeg ym mywyd bob dydd yn allweddol ac mae gwirfoddoli gyda'r fenter yn gallu atgyfnerthu'u hymdrechion trwy roi profiad ymarferol iddynt a chyfle i ddefnyddio'r iaith yn y gymuned. Mae'r fenter wedi cychwyn ar y broses o weithio tuag at farc safon Buddsoddi mewn Gwirfoddolwyr.

Cynllun Profi

Gyda chefnogaeth Cronfa Gymunedol y Loteri, rydym wedi parhau i ddatblygu cynllun Profi i gynorthwyo pobl ifanc i adnabod a datblygu eu sgiliau byd gwaith. Er mwyn ymgeisio'n hyderus am gyfleoedd lleol i greu cymunedau naturiol dwyieithog a llewyrchus. Datblygwyd adran newydd i wefan www.Profi.cymru yn cynnwys hyrwyddo'r cyfleoedd cyffrous sydd i bobl ifanc i ddatblygu gyrfa yn lleol. Mae'r cynllun yn annog pobl ifanc i wneud yn fawr o'u sgiliau Cymraeg wrth ymgeisio trwy amlinellu manteision meddu ar yr iaith Gymraeg wrth ystyried dewisiadau gyrfaol ac ymgeisio am swyddi.

Yn ogystal a derbyn cefnogaeth Cronfa Gymunedol y Loteri, mae rhaglen Profi yn elfen o gynllun Llwyddo'n Lleol 2050 y nod yw darbwyllo pobl ifanc a theuluoedd ifanc bod yna yrfaoedd cyffrous a dyfodol disglair iddi nhw yn lleol ynghyd â bywyd cymdeithasol cyflawn. Mae'r cynllun yn cydweithio gyda Llwyddo'n Lleol er mwyn arddangos y cyfleoedd yma sydd ar gael i lwyddo mewn gyrfa llewyrchus yn lleol.

Mae cyllid Cronfa Ffyniant Cyngor Sir Gâr wedi ein galluogi i ddatblygu cymhwyster trwy Agored Cymru er mwyn sicrhau bod dysgwyr yn ennill cymhwyster neu achrediad, er mwyn paratoi pobl ifanc yn ymarferol at fyd gwaith. Yn ogystal â chynorthwyo pobl ifanc i dderbyn achrediad mae yna gyfres o ffilmiau a phodlediadau sy'n arddangos y cyfleoedd a'r sgiliau angenrheidiol ar gyfer sector werdd, digidol, gofal cwsmer a gweithgynhyrchu lleol yn cael eu creu. Bydd y cynnwys yma yn hyrwyddo'r cyfleoedd i ddatblygu gyrfa yn lleol.

Gŵyl Canol Dre

Cynhaliwyd Gŵyl Canol Dre am y 4ydd tro ar y 8fed o Orffennaf 2023 ym Mharc Myrddin, Caerfyrddin. Llwyddwyd i gyflwyno perfformiadau a gweithgareddau Cymraeg newydd a nodedig i 4,500 o drigolion y sir a thu hwnt a cafwyd dathliad gwych o'r iaith Gymraeg a chyflwynwyd yr iaith i gynulleidfaoedd, na fyddent efallai fel arfer yn cael y cyfle i'w chlywed na'i defnyddio. Dyma'r unig ŵyl gelfyddydol, sy'n hyrwyddo'r Gymraeg ac yn rhad ac am ddim o'i math yng Ngorllewin Cymru ac roedd yn gyfle i ni roi llwyfan i rai o'r artistiaid gorau, sy'n perfformio yn y Gymraeg yn lleol ac yn genedlaethol, gan gynnwys Yws Gwynedd, Eden, Gwilym, y Cledrau a Lowri Evans. Roedd hefyd yn gyfle i ddisgyblion ysgolion lleol i gael blas ar berfformio mewn digwyddiad o'r fath.

Roedd modd i'r cyhoedd ddewis o blith 50 o weithdai amrywiol yn y pedair prif babell gwahanol, gan gynnwys drama, chwaraeon, llenyddiaeth a chelf, gyda sesiynau i bobl o bob oedran. Roedd gan yr Ŵyl hefyd ardal stondinau ar gyfer mudiadau ac ardal bwyd a diod, oedd yn cynnig ffenest siop i fusnesau lleol i werthu nwyddau a chynnyrch ac i fudiadau lleol i hyrwyddo eu gwasanaethau.

**Adroddiad yr Ymddiriedolwyr ar gyfer y flwyddyn
a ddaeth i ben 31 Mawrth 2024**

ADOLYGIAD ARIANNOL

Ein polisi ariannol yw sicrhau cynladwyedd a gallu'r Fenter yn yr hir dymor drwy gynnal materion ariannol yn gall, yn ôl y gyfraith ac ymarfer cyfrifo diogel. Caiff y polisi yma ei weithredu yn ôl y cyngor a dderbyniwyd gan gyfrifydd y Fenter a'r Prif Weithredwr.

Mae'r canlyniadau am y cyfnod yn dangos gostyngiad yn y cronfeydd o £49,091 (2023: cynnydd o £96,034). Mae'r cyfarwyddwyr / ymddiriedolwyr yn obeithiol o dderbyn arian digonol i'w galluogi i barhau â'r gweithgareddau i'r dyfodol er mwyn cyrraedd amcanion y Fenter. Yn ogystal, bwriedir cynnal asesiad risg llawn o holl weithredoedd ariannol y Fenter.

Caiff y drefn lywodraethol ei ddarparu heb gost gan fwrdd o gyfarwyddwyr/ymddiriedolwyr sy'n rhoi o'u hamser am ddim. Yn 2023-24 ni dderbyniodd unrhyw aelod o'r bwrdd cyfarwyddwyr / ymddiriedolwyr unrhyw gyflog na threuliau am eu gwasanaeth.

Caiff yr holl wariant ei gyfeirio dros y tymor byr, canolig a hir ar gyfer costau gweithredol er mwyn cyrraedd amcanion y Fenter.

Polisi Cronfeydd wrth gefn

Mae Menter Gorllewin Sir Gâr yn ymdrechu i gadw gwerth o leiaf 3 mis o wariant cyffredinol mewn cronfeydd wrth gefn, sy'n cyfateb i £180,000 mewn cronfeydd anghyfyngedig, heb eu clymu mewn asedau nac wedi eu dynodi ar gyfer pwrpas arbennig. Ar y lefel hwn, cred yr Ymddiriedolwyr y gall yr elusen barhau mewn bodolaeth am gyfnod byr pe byddai lleihad mewn incwm.

Ar ddiwedd 31 Mawrth 2024 roedd cronfeydd rhydd o £623,556 (2023: £693,774).

Roedd £66,517 (2023: £45,390) mewn cronfeydd cyfyngedig ar ddiwedd y flwyddyn. Mae'r balans ar ddiwedd y flwyddyn yn cynnwys cyfraniadau a grantiau Cyfyngedig £66,517.

Fe benderfynodd yr ymddiriedolwyr i gadw'r gronfa risg ar gyfanswm o £171,000 ar ddiwedd y flwyddyn ariannol (2023: £171,000). Fe fydd yr ymddiriedolwyr yn adolygu'r gronfa risg yn flynyddol.

Ffynonellau arian ac arferion codi arian

Grantiau a chytundebau masnachol lefel gwasanaeth yw prif incwm y Fenter.

Mae Menter Gorllewin Sir Gâr yn ddiolchgar i Lywodraeth Cymru, Cyngor Sir Caerfyrddin a noddwyr eraill am eu cefnogaeth ariannol barhaus i weithgareddau Menter Gorllewin Sir Gâr.

Polisi Buddsoddi

Rheolir pwerau buddsoddi'r Ymddiriedolwyr gan y Memorandwm ac Erthyglau Cymdeithasiad. Mae'r ymddiriedolwyr ar hyn o bryd yn trafod gyda cwmni arbenigol er mwyn buddsoddi arian yn y dyfodol mewn cyfuniad o stoc y Llywodraeth, cyfranddaliadau rhestredig ac unedau buddsoddi arbenigol i elusennau, er mwyn cwrdd â'u gofynion i gynhyrchu incwm a thyfiant cyfalaf yn ogystal â buddsoddi'n foesebol.

Adroddiad yr Ymddiriedolwyr ar gyfer y flwyddyn a ddaeth i ben 31 Mawrth 2024

Rheoli / Polisi Risg

Mae bwrdd yr Ymddiriedolwyr wedi adolygu'r risgiau sylweddol hynny lle mae'r elusen yn agored iddynt, a sefydlu systemau i leddfu'r risgiau hynny. Paratowyd adroddiadau yn rheolaidd er mwyn sicrhau bod y camau priodol yn bodoli i leihau'r risgiau. Lleihawyd risgiau mewnol drwy weithredu trefniadau awdurdodi trafodaeth ariannol a phrosiectau, ac er mwyn sicrhau ansawdd cyson am holl weithgareddau'r elusen. Adolygwyd y trefniadau yma yn gyfnodol i sicrhau eu bod yn dal i gwrdd â gofynion yr elusen.

Rhagdybiaeth Busnes Byw

Mae'r Ymddiriedolwyr wedi asesu priodoldeb y sail busnes gweithredol ('going concern') drwy fodlu cyllideb ac ariannol diwygiedig ar gyfer y cyfnod hyd at fis Mawrth 2025 ac maent yn fodlon eu bod yn parhau i fod yn briodol i ddefnyddio'r sail busnes gweithredol o baratoi'r datganiadau ariannol ar gyfer y flwyddyn a ddaeth i ben 31 Mawrth 2024.

STATWS, STRWYTHUR, TREFN LLYWODRAETHU A RHEOLAETH

Trefn Lywodraethol

Rheolir yr elusen gan ei dogfen llywodraethu, y Memorandwm ac Erthyglau Cymdeithasu, ac fe'i hystyrir yn Gwmni cyfyngedig, wedi ei gyfyngu trwy warrant, fel y'i diffinnir gan Ddeddf Cwmnïau 2006. Mae aelodau'r bwrdd llywodraethol yn ymddiriedolwyr yr elusen ac yn gyfarwyddwyr y cwmni.

Recriwtio a phenodi ymddiriedolwyr newydd

Etholir Bwrdd yr Ymddiriedolwyr yn flynyddol gan aelodau'r cwmni elusennol yn y Cyfarfod Cyffredinol Blyneddol. Mae gwahoddiadau i enwebu ymddiriedolwyr newydd yn cael eu hanfon at bob aelod gyda hysbysiad o'r Cyfarfod Cyffredinol Blyneddol arfaethedig a derbynir enwebiadau hyd at saith niwrnod cyn dyddiad y cyfarfod. Mae'n ofynnol i ymddiriedolwyr arfaethedig cael eu henwebu gan ddau aelod gwahanol o'r cwmni elusennol cyn y gellir ystyried eu henwebiad. Mae apwyntiadau'n digwydd trwy broses agored a thryloyw gyda recriwtio agored.

Bydd pob aelod newydd yn mynd trwy gyfnod o gynefino ac yn derbyn gwybodaeth ar ei rôl fel ymddiriedolwr ac fel cyfarwyddwr y cwmni. Mae'r wybodaeth yma'n cynnwys Polisi Aelodaeth y Bwrdd, ynghyd â Nodweddion Personol Aelodau'r Bwrdd, ac yn amlinellu cyfrifoldebau'r aelodau. Mae'r aelodau newydd hefyd yn derbyn pecyn cynefino sy'n cynnwys Memorandwm ac Erthyglau Cymdeithasiad y cwmni, cofnodion cyfarfodydd bwrdd blaenorol, copi diweddar o gyfrifon rheolaeth y cwmni, a chopi o wahanol bolisiâu'r cwmni.

Mae'r Ymddiriedolwyr yn ymwybodol iawn fod y cwmni wedi ei sefydlu er lles y cyhoedd yn gyfan gwbl, o'r angen i sicrhau fod y cyfan o'r nawdd cyhoeddus y mae'n ei dderbyn yn cael ei ddefnyddio i'r perwyl hwnnw, a bod lles y cyhoedd yn gyfan gwbl yn ystyriaeth sy'n rhedeg drwy'r cyfan o weithgaredd y cwmni.

Mae'r ymddiriedolwyr yn ymwybodol fod yr elusen yn agored i amrywiol beryglon posibl. Maent yn monitro'r Gofrestr Risg yn rheolaidd, ac maent wedi sefydlu systemau i leihau'r peryglon hyn. Archwilir y cyfrifon yn fanwl yn rheolaidd, gan sicrhau fod unrhyw orwariant neu darged incwm nas cyrhaeddir yn cael ei wrthweithio.

Adroddiad yr Ymddiriedolwyr ar gyfer y flwyddyn a ddaeth i ben 31 Mawrth 2024

Strwythur trefniadol

Mae Prif Weithredwr Menter Gorllewin Sir Gâr yn gyfrifol am redeg y mudiad o ddydd i ddydd a'r holl staff ac anghenion ariannol y sefydliad. Mae Bwrdd yr Ymddiriedolwyr yn cyfarfod 5 gwaith y flwyddyn ac mae'r Prif Weithredwr yn bresennol ym mhob cyfarfod a gan gyflwyno adroddiad ysgrifenedig a ffurfiol o'r ddarpariaeth a gwasanaethau'r sefydliad hyd yma. Mae pob agwedd ar lywodraethu a cyllid yn cael ei drafod yn ystod pob cyfarfod bwrdd.

Sefydlu a hyfforddi ymddiriedolwyr newydd

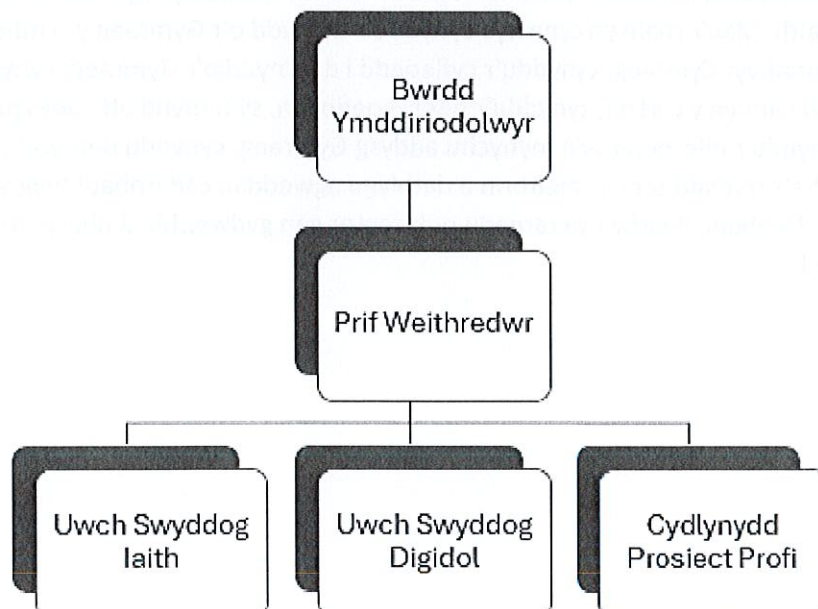
Rydym yn cydnabod bod y gwaith y mae ymddiriedolwyr yn ei wneud yn amhrisiadwy i'r sefydliad, a bod llywodraethu da yn rhan hanfodol o sut rydym ni fel sefydliad yn gweithredu ac yn cael ein dal yn atebol am yr hyn a wnawn. Mae Menter Gorllewin Sir Gar wedi derbyn marc ansawdd Elusen Dibynadwy trydydd sector. Mae'r rhaglen hon yn darparu'r strwythur a'r fframwaith angenrheidiol er mwyn sicrhau bod yr Ymddiriedolwyr yn cael y cymorth a'r arweiniad sydd eu hangen arnynt i gyflawni eu dyletswyddau. Mae ymddiriedolwr yn derbyn pecyn anwytho wrth gael eu hapwyntio er mwyn sicrhau eu bod yn ymwybodol o bolisiâu a threfniadau'r elusen.

Adroddiad ar Gyflogau a Thâl

Bob blwyddyn, mae Ymddiriedolwyr yn asesu'r cyflogau a delir i staff ac yn ystyried, ac ar ba lefel, y gellir defnyddio cynnydd mewn costau byw mewn cyflogau ar gyfer y flwyddyn ariannol ganlynol. Gwneir hyn ochr yn ochr â rhagolygon o sefyllfa ariannol y sefydliad a cyllidebau arfaethedig. Mae'r Menter Gorllewin Sir Gar wedi ymrwymo i fod yn gyflogwr Cyflog Byw, gan sicrhau bod ei chyflogau cychwynnol yn unol â chyfradd gyflog argymhellir gan y Sefydliad Cyflog Byw.

Strwythur Sefydliadol

Yn ystod y cyfnod adrodd, rheolwyd Menter Gorllewin Sir Gar o ddydd i ddydd gan Brif Weithredwr Dewi Snelson gyda chefnogaeth 3 pennaeth adrannol. Dangosir y strwythur adrannol isod:



Adroddiad yr Ymddiriedolwyr ar gyfer y flwyddyn a ddaeth i ben 31 Mawrth 2024

AROLWG O DDATBLYGIADAU A'R ARGOELION AR GYFER Y DYFODOL

Mae gan Menter Gorllewin Sir Gâr Gynllun Corfforaethol presennol yn ei le. Seilir amcanion Menter Gorllewin Sir Gâr ar gyfer y cyfnod ar ein hadnabyddiaeth o'r ardal, ystadegau'r cyfrifiad ac ar tair thema strategol Strategaeth Cymraeg 2050 Miliwn o Siaradwyr, Llywodraeth Cymru sef:-

- Thema 1: Cynyddu nifer y siaradwyr Cymraeg
- Thema 2: Cynyddu'r defnydd o'r Gymraeg
- Thema 3: Creu amodau ffafriol – seilwaith a chyd-destun

Ein nod felly yw:

“Cynyddu defnydd o'r Gymraeg ym mhob agwedd ar fywyd yn ardal Menter Gorllewin Sir Gâr.”

Ein amcanion i gyrraedd ein nod:

- Hyrwyddo a chreu cyfleoedd i ddefnyddio'r Gymraeg
- Cryfhau'r Gymraeg a'i ddefnydd ymysg y trydydd sector ar sector breifat
- Hyrwyddo ac atgyfnerthu gwerth yr iaith yn gymunedol ac yn y byd gwaith
- Datblygu Gwyliau a digwyddiadau Cymraeg i godi ymwybyddiaeth a hyrwyddo'r iaith
- Adnabod a datblygu cyfleoedd masnachol i gynyddu incwm y fenter

Bydd y gweithgareddau yn amrywio o ran graddfa, lefel ymyrraeth a dulliau gweithredu yn ôl anghenion y gwahanol ardaloedd a'r grwpiau targed, ond byddant i gyd yn anelu at gyflawni canlyniadau ieithyddol penodol, cyfrannu at greu miliwn o siaradwyr Cymraeg erbyn 2050 ac annog defnydd o'r iaith. Mae'r rhain yn cynnwys cynyddu'r defnydd o'r Gymraeg ym mhob agwedd ar fywyd; codi hyder siaradwyr Cymraeg; cynyddu'r cyfleoedd i ddefnyddio'r Gymraeg; cynyddu lefelau trosglwyddiad iaith yn y cartref, cynyddu'r nifer o oedolion, sy'n mynd ati i ddysgu a gwella eu Cymraeg; cynyddu'r niferoedd sy'n mynychu addysg Gymraeg; cynyddu defnydd y Gymraeg yn y sector breifat a'r trydydd sector; meithrin a datblygu agweddau cadarnhaol tuag yr iaith; a chynyddu ymwybyddiaeth ohoni. Byddwn yn targedu pob sector gan gydweithio â phartneriaid allweddol i gyflawni'r nod.

**Adroddiad yr Ymddiriedolwyr ar gyfer y flwyddyn
a ddaeth i ben 31 Mawrth 2024**

DATGANIAD O GYFRIFOLDEBAU'R CYFARWYDDWYR / YMDDIRIEDOLWYR

Yn ôl cyfraith cwmnïau ac elusennau mae'n ofynnol i'r cyfarwyddwyr / ymddiriedolwyr baratoi datganiadau ariannol ar gyfer bob blwyddyn ariannol sy'n rhoi darlun gwir a theg o gyflwr y cwmni a gwarged neu colled y cwmni yn ystod y cyfnod hwnnw. Wrth baratoi'r datganiadau ariannol hynny, mae'n ofynnol i'r cyfarwyddwyr / ymddiriedolwyr i :-

- Ddewis polisiâu cyfrifo addas a'u gweithredu'n gyson.
- Gwneud penderfyniadau ac amcangyfrifion cyfrifol a darbodus.
- Paratoi datganiadau ariannol ar sail y dybiaeth bod y cwmni / elusen yn fusnes fyw oni fernir mai priodol fyddai credu bod y cwmni / elusen ar fin dod i ben.

Mae'r cyfarwyddwyr / ymddiriedolwyr yn gyfrifol am gadw cofnodion priodol o'r cyfrifon sy'n datgelu'n rhesymol o gywir ar unrhyw adeg sefyllfa ariannol y cwmni ac am sicrhau bod y datganiadau ariannol yn cydymffurfio a Deddf Cwmnïau 2006. Maent hefyd yn gyfrifol am ddiogelu asedion yr elusen ac am gymryd camau rhesymol i atal a darganfod twyll ac unrhyw afreoleidd-dra arall.

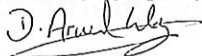
DARPARIAETH CWMNIAU BACH

Mae'r adroddiad hwn wedi eu baratoi yn unol â chyfundrefn cwmnïoedd bach o dan adran 15, y Ddeddf Cwmnïau 2006 .

ARCHWILYDD Y CYFRIFION

Bydd cynnig yn argymhell archwilwyr ar gyfer y flwyddyn ganlynol yn cael ei roi ger bron y Cyfarfod Cyffredinol Blynnyddol.

Cymeradwywyd gan y bwrdd ac fe'i llofnodwyd ar ei ran gan:



Mr Dafydd Arwel Lloyd

24.10.2024

..... Dyddiad

**Adroddiad yr Archwiliwyr Annibynnol i Ymddiriedolwyr y Cwmni Elusennol
(‘Y Cwmni’)**

Adroddaf i'r ymddiriedolwyr ar fy archwiliad o gyfrifon y Cwmni am y flwyddyn a ddaeth i ben 31 Mawrth 2024.

Cyfrifoldebau a'r sail adrodd

Fel ymddiriedolwyr y Cwmni elusennol (a hefyd ei gyfarwyddwyr at ddibenion y gyfraith cwmnïau) rydych chi'n gyfrifol am baratoi'r cyfrifon yn unol â gofynion Deddf Cwmnïau 2006 ('Deddf 2006').

Ar ôl bodloni fy hun nad yw'n ofynnol i gynnal archwiliad ariannol o gyfrifon y Cwmni o dan Ran 16 o Ddeddf 2006 a'u bod yn gymwys i gael archwiliad annibynnol, adroddaf mewn perthynas â'm harchwiliad o gyfrifon eich elusen fel y cwblhawyd o dan adran 145 o Ddeddf Elusennau 2011 ('Deddf 2011'). Wrth gynnal fy archwiliad, dilynais y Cyfarwyddiadau a roddwyd gan y Comisiwn Elusennau o dan adran 145(5)(b) o Ddeddf 2011.

Datganiad yr archwiliwr annibynnol

Gan fod incwm gros y Cwmni yn fwy na £250,000 rhaid i'ch archwiliwr fod yn aelod o gorff a restrir yn adran 145 o Ddeddf 2011. Cadarnhaf fy mod yn gymwys i gynnal yr archwiliad oherwydd fy mod yn aelod o ICAEW a ACCA, sy'n ddau o'r cyrff a restrir.

Wedi cwblhau fy archwiliad gallaf gadarnhau nad oes unrhyw faterion perthnasol wedi dod i'm sylw mewn perthynas â'r archwiliad sy'n rhoi achos i mi gredu: .

1. bod cofnodion cyfrifyddu heb eu cadw ar gyfer y Cwmni fel sy'n ofynnol gan adran 386 o Ddeddf 2006;
2. nad yw'r cyfrifon yn cyfateb â'r cofnodion hynny;
3. nad yw'r cyfrifon yn cydymffurfio â gofynion cyfrifyddu adran 396 o Ddeddf 2006 heblaw unrhyw ofyniad bod y cyfrifon yn rhoi darlun 'gwir a theg' nad yw'n fater i'w ystyried fel rhan o archwiliad annibynnol; a hefyd
4. nad yw'r cyfrifon wedi cael eu paratoi yn unol â dulliau ac egwyddorion y Datganiad o Arferion Cymeradwy ar gyfer cyfrifon ac adroddiadau gan elusennau [yn gymwys i elusennau sy'n paratoi eu cyfrifon yn unol â'r Safon Adrodd Ariannol sy'n gymwys yn y DU a Gweriniaeth Iwerddon (FRS 102)]

Nid oes unrhyw bryderon gennyf ac nid wyf wedi dod ar draws unrhyw faterion eraill mewn perthynas â'r archwiliad y dylid dwyn sylw atynt yn yr adroddiad hwn er mwyn sicrhau dealltwriaeth briodol o'r cyfrifon.


.....

C H Llwyd BSc FCA FCCA
Ashmole & Co
3 Stryd y Farchnad
Llandeilo
SA19 6AH

05/11/2024

Menter Gorllewin Sir Gâr

Datganiad o Weithgareddau Ariannol (gan gynnwys Y Cyfrif Incwm a Gwariant) ar gyfer y Flwyddyn yn Diweddu 31 Mawrth 2024

				31.3.24	31.3.23
		Cronfeydd	Cronfeydd	Cyfanswm	Cyfanswm
		Anghyfyngedig	Cyfyngedig	Cronfeydd	Cronfeydd
	Nodyn	£	£	£	£
Incwm a Gwahoddion					
Incwm gwirfoddol a chymynroddion	2	19,901	77,690	97,591	104,115
Gweithgareddau codi arian	3	-	6,641	6,641	6,299
Incwm buddsoddi	4	758	-	758	109
Gweithgareddau elusenol	5	239,064	258,626	497,690	444,843
Cyfanswm adnoddau a dderbyniwyd		259,723	342,957	602,680	555,366
Adnoddau a wariwyd					
Costau cynhyrchu incwm gwirfoddol	6	11,941	7,144	19,085	22,286
Gweithgareddau elusenol	7	318,000	314,686	632,686	629,114
Cyfanswm adnoddau a wariwyd		329,941	321,830	651,771	651,400
Incwmn Net		(70,218)	21,127	(49,091)	(96,034)
Cysoni cronfeydd					
Cyfanswm cronfeydd a ddygwyd ymlaen		864,774	45,390	910,164	1,006,198
Cyfanswm cronfeydd a gariwyd ymlaen		794,556	66,517	861,073	910,164

Menter Gorllewin Sir Gâr

Mantolen ar 31 Mawrth 2024

		31.3.2024	31.3.2023
	Nodyn	£	£
ASEDAU SEFYDLOG			
Asedau anniriaethol	14	-	2,031
Asedau diriaethol	15	2,204	2,958
		<u>2,204</u>	<u>4,989</u>
ASEDAU CYFREDOL			
Dyledwyr	16	78,974	25,255
Arian parod yn y banc ac mewn llaw		795,363	888,940
		<u>874,337</u>	<u>914,195</u>
CREDYDWYR			
Symiau fydd yn ddyledus o fewn un flwyddyn	17	(15,468)	(9,020)
ASEDAU CYFREDOL NET		858,869	905,175
ASEDAU NET		<u>861,073</u>	<u>910,164</u>
Cronfeydd yr elusen:			
Cronfeydd cyfyngedig			
Loteri Fawr – PROFI		25,497	35,449
Ymddiriedolaeth Dr Dewi Davies		1,350	1,700
Localmotion		-	8,241
Arfor - Llwyddo'n Lleol		14,145	-
Mentro Mas		19,950	-
SPF Profi		5,575	-
Cyfanswm cronfeydd cyfyngedig	21	<u>66,517</u>	<u>45,390</u>
Cronfeydd anghyfyngedig			
Cronfa Cyffredinol		623,556	693,774
Cronfa Risg		171,000	171,000
Cyfanswm cronfeydd anghyfyngedig	21	<u>794,556</u>	<u>864,774</u>
Cyfanswm cronfeydd elusennol		<u>861,073</u>	<u>910,164</u>

Mantolen ar 31 Mawrth 2024

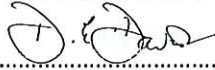
Ar gyfer y flwyddyn ariannol yn diwedd 31 Mawrth 2024, roedd yr elusen yn esempt rhag archwiliad ariannol dan ran 477 o Ddeddf Cwmnïau 2006 gyda golwg ar gwmnïau bach.

Nid yw'r aelodau wedi mynnu bod yr elusen yn sicrhau archwiliad ariannol o'i chyfrifon ar gyfer y flwyddyn dan sylw yn unol â rhan 476 o Ddeddf Cwmnïau 2006. Mae'r cyfarwyddwyr yn cydnabod eu cyfrifoldeb am

- a) Gadw cofnodion cyfrifyddu yn unol a rhan 386 a 387 o ddeddf cwmnïau 2006; a
- b) Paratoi cyfrifon sy'n cyd-fynd â'r cofnodion cyfrifyddu, yn cydymffurfio â gofynion cyfrifyddu rhan 394 a 395 o Ddeddf Cwmnïau 2006 ac â dulliau ac egwyddorion y Datganiad o Arferion Cymeradwy: Cyfrifyddu ac Adrodd gan Elusennau.

Cafodd y cyfrifon hyn eu paratoi yn unol â Rhan 15 o Ddeddf Cwmnïau 2006 sy'n gymwys i gwmnïau sy'n atebol i'r drefn ar gyfer cwmnïau bach a'r Safon Adrodd Ariannol ar gyfer Endidau Llai (effeithiol o Ionawr 2015).

Cymeradwywyd gan y Bwrdd ar 24/10/2024 ac fe'i llofnodwyd ar ei ran gan:


.....

Mr Dafydd Edward Davies

Datganiad llif arian am y flwyddyn i 31 Mawrth 2024

		31.3.2024	31.3.2023
	Nodyn	£	£
Llif Arian o weithgareddau gweithredu			
Arian a gynhyrchwyd o weithgareddau	1	(90,985)	(97,224)
Llog a dalwyd		(45)	(241)
Arian net a ddarparwyd gan weithgareddau gweithredu		<u>(91,030)</u>	<u>(97,465)</u>
Llif arian o weithgareddau buddsoddi:			
Pryniant asedau sefydlog diriaethol		(3,305)	-
Llog a dderbynniwyd		758	109
Arian net a ddarparwyd gan weithgareddau buddsoddi		<u>(2,547)</u>	<u>109</u>
Newid yn arian a cyfwerth ag arian parod yn y cyfnod adrodd		(93,577)	(97,356)
Arian a cyfwerth ag arian parod ar ddechrau'r cyfnod adrodd		888,940	986,296
Arian a cyfwerth ag arian parod ar ddiwedd y cyfnod adrodd	2	<u>795,363</u>	<u>888,940</u>

Menter Gorllewin Sir Gâr

Nodiadau i'r Datganiad Llif arian ar gyfer y Flwyddyn yn Diweddu 31 Mawrth 2024

1 Cyfamodi incwm net i llif arian net o weithgareddai gweithredu

	31.3.2024	31.3.2023
	£	£
Incwm net ar gyfer y flwyddyn (yn unol a'r datganiad o weithgareddau ariannol)	(49,091)	(96,034)
Addasiadau ar gyfer:		
Dibrisiant	6,089	7,555
Llog a dderbynniwyd	(758)	(109)
Llog a dalwyd	45	241
(Gostyngiad)/ cynydd yn dyledwyr	(53,718)	4,644
(Gostyngiad)/ cynydd yn credydwy	6,448	(13,521)
Arian net a ddarparwyd gan weithgareddau gweithredu	<u>(90,985)</u>	<u>(97,224)</u>

2 Dadansoddiad o newidiadau mewn cronfeydd net

	Ar 1.4.23	Llif Arian	Ar 31.3.2024
	£	£	£
Arian net			
Arian a cyfwerth ag arian parod	888,940	(93,577)	795,363
	<u>888,940</u>	<u>(93,577)</u>	<u>795,363</u>

**Nodiadau i'r Datganiadau Ariannol ar gyfer y Flwyddyn
yn Diweddu 31 Mawrth 2024**

1 Polisiâu cyfrifyddu

Sail y paratoi

Cafodd datganiadau ariannol y cwmni elusennol, sydd hefyd yn endid er budd cyhoeddus o dan FRS 102, eu paratoi dan y confensiwn prisio hanesyddol ac yn unol â'r Datganiadau o Arferion Cymeradwy: Cyfrifyddu ac Adrodd gan Elusennau (SORP) sy'n berthnasol i elusennau sy'n paratoi eu cyfrifon yn unol â Safon Adrodd Gyllidol sy'n berthnasol yn y Deyrnas Unedig a Gweriniaeth Iwerddon (FRS102) (effeithiol o 1 Ionawr 2015) a Deddf Cwmnïau 2006.

Polisi cyfrifyddu cronfeydd

Y cronfeydd incwm anghyfyngedig yw'r cronfeydd cyffredinol sydd ar gael i'w defnyddio ar ddisgresiwn yr ymddiriedolwyr i hyrwyddo amcanion yr elusen.

Cronfeydd cyfyngedig yw'r rheiny a roddwyd i'w defnyddio mewn meysydd arbennig neu at ddibenion penodol, a chyfyngir eu defnydd i'r maes neu'r diben hwnnw.

Datgelir manylion pellach pob cronfa yn nodyn 21.

Adnoddau a dderbyniwyd

Caiff grantiau sy'n darparu cyllid craidd neu grantiau cyffredinol eu natur eu cydnabod pan fydd hawl i'w derbyn, sicrwydd o'u derbyn, a bod modd mesur y swm gyda chywirdeb digonol.

Incwm gohiriedig yw'r symiau a dderbynnir i'w defnyddio yn y dyfodol, ac fe'i rhyddheir i adnoddau a dderbyniwyd yn y cyfnod y bwriedir iddynt gael eu defnyddio. Yr unig bryd y caiff incwm felly ei ohirio yw:

- Pan fydd y rhoddwr yn nodi bod yn rhaid defnyddio'r grant mewn cyfnod cyfrifyddu yn y dyfodol; neu
- Pan fydd y rhoddwr wedi gosod amodau sy'n rhaid eu bodloni cyn y caiff yr elusen hawl diamod.

Caiff incwm a geir drwy ddigwyddiadau ei gydnabod wrth iddo gael ei ennill (hynny yw, wrth i'r cyflenwadau neu'r gwasanaethau gael eu darparu).

Caiff incwm buddsoddi ei gydnabod pan y'i derbynnir.

Mae incwm o ddigwyddiadau elusennol yn cynnwys incwm a gydnabyddir fel incwm a enillwyd (wrth i'r cyflenwadau neu wasanaethau gael eu darparu) dan gontract.

Adnoddau a wariwyd

Cydnabyddir rhwymedigaethau cyn gynted ag y bo dyletswydd gyfreithiol neu ddeongliadol yn ymrwymo'r elusen i'r gwariant. Caiff yr holl wariant ei gyfrifyddu ar sail groniadol a'i ddosbarthu dan benawdau sy'n cyfansymio'r holl gostau sy'n ymwneud â'r categori.

**Nodiadau i'r Datganiadau Ariannol ar gyfer y Flwyddyn
yn Diweddu 31 Mawrth 2024**

Costau llywodraethu

Mae costau llywodraethu yn cynnwys y gost o baratoi ac archwilio'r cyfrifon statudol, costau cyfarfodydd yr ymddiriedolwyr a chost unrhyw gyngor cyfreithiol a roddir i'r ymddiriedolwyr ar faterion llywodraethu neu gyfansoddiadol.

Costau cefnogi

Mae costau cefnogi yn cynnwys swyddogaethau canolog ac fe'u dyrannwyd i gategorïau yn ôl cost gweithgareddau ar sail sy'n gyson â'r defnydd o adnoddau, er enghraifft, dyrannu costau eiddo yn ôl maint llawr, neu yn ôl y pen, costau staff yn ôl yr amser a dreuliwyd ar weithgaredd a chostau eraill yn ôl defnydd.

Asedau sefydlog anniriaethol

Mae'r asedau sefydlog anniriaethol wedi eu hamorteiddio dros eu bywyd defnyddiol a thros gyfnod y prosiect penodol o 5 mlynedd.

Asedau sefydlog

Caiff asedau sefydlog unigol sy'n costio £200 neu fwy eu cofnodi yn y lle cyntaf yn ôl cost.

Dibrisiant

Darperir dibrisiant ar asedau sefydlog diriaethol er mwyn dileu'r gost neu'r prisiant, llai unrhyw werth gweddillol a amcangyfrifwyd, dros eu hoes economaidd defnyddiol disgwylidig fel a ganlyn:

Darnau gosod, gosodiadau a chyfarpar	33% ar sail llinell syth
Offer a pheiriannau	25% ar sail llinell syth

Costau Cychwyn

Cyfrifir costau cychwyn ar sail sy'n gyson â chostau tebyg a godwyd fel rhan o fusnes parhaus yr

Pan nad oes costau parhaus tebyg, mae costau cychwyn, sydd yn bodloni meini prawf y safonau cyfrifyddu perthnasol o ran cael eu cydnabod fel asedau, yn cael eu cynnwys yn y fantolen. Caiff pob cost arall ei ddangos fel costau a godwyd.

Pensiynau

Mae'r cwmni'n gweithredu cynllun pensiwn cyfraniadau diffiniedig. Mae'r cyfraniadau yn cael eu nodi yn y cyfrif elw a cholled wrth iddynt ddod yn daladwy yn unol â rheolau'r cynllun.

Menter Gorrlewin Sir Gâr

Nodiadau i'r Datganiadau Ariannol ar gyfer y Flwyddyn yn Diweddu 31 Mawrth 2024

	31.3.24 Cronfeydd Anghyfyngedig	31.3.24 Cronfeydd Cyfyngedig	31.3.24 Cyfanswm Cronfeydd	31.3.23 Cyfanswm Cronfeydd
	£	£	£	£
2 Grantiau				
Llywodraeth Cymru	-	72,690	72,690	75,598
Cyngor Sir Caerfyrddin	19,901	-	19,901	18,400
Mentrau Iaith Cymru	-	-	-	2,406
Kickstart	-	-	-	1,011
Ymddiriedolaeth Dr Dewi Davies	-	-	-	1,700
Grant Cymorth Ieuenctid	-	5,000	5,000	5,000
	19,901	77,690	97,591	104,115

3 Gweithgareddau codi arian

	31.3.24 Cronfeydd Anghyfyngedig	31.3.24 Cronfeydd Cyfyngedig	31.3.24 Cyfanswm Cronfeydd	31.3.23 Cyfanswm Cronfeydd
	£	£	£	£

Gweithgareddau masnachu eraill

Incwm codi arian	-	6,641	6,641	6,299
	-	6,641	6,641	6,299

	31.3.24 Cronfeydd Anghyfyngedig	31.3.24 Cronfeydd Cyfyngedig	31.3.24 Cyfanswm Cronfeydd	31.3.23 Cyfanswm Cronfeydd
	£	£	£	£
4 Incwm buddsoddi				
Llog ar adneuron arian parod	758	-	758	109
	758	-	758	109

Menter Gorllewin Sir Gâr

Nodiadau i'r Datganiadau Ariannol ar gyfer y Flwyddyn yn Diweddu 31 Mawrth 2024

	31.3.24 Cronfeydd Anghyfyngedig	31.3.24 Cronfeydd Cyfyngedig	31.3.24 Cyfanswm Cronfeydd	31.3.23 Cyfanswm Cronfeydd
	£	£	£	£
5 Incwm o weithgareddau elusennol				
Incwm clybiau a gweithgareddau	13,646	-	13,646	11,433
Cronfa Cysylltu Cymunedau Sir Gar	-	-	-	2,900
Gwyl Canol Dre 2022	-	-	-	8,274
Gwyl Canol Dre 2023	11,570	-	11,570	3,965
Gwyl Canol Dre 2024	2,445	-	2,445	-
Gwyl Fach Newy	694	-	694	-
Sŵn Sir Gâr	2,200	-	2,200	-
Grantiau ac incwm darparu gwasanaeth penodo				
Loteri Fawr - PROFI	-	90,674	90,674	88,075
Canolfan Byd Gwaith	208,509	-	208,509	215,027
RDP - Profi	-	-	-	43,251
RDP Podlediadau	-	-	-	32,089
Haf o Hwyl	-	-	-	2,800
Haf o Hwyl MIC	-	-	-	12,710
Localmotion	-	24,320	24,320	24,319
Arfor	-	70,588	70,588	-
Mentro Mas	-	19,950	19,950	-
SPF Profi	-	53,094	53,094	-
	239,064	258,626	497,690	444,843

Mae'r incwm ar gyfer Gŵyl Canol Dre yn cynrychioli'r incwm a dderbyniwyd yn ystod y flwyddyn ariannol yn unig. Nid yw'n cynnwys cyfanswm incwm yr ŵyl.

6 Costau o gynhyrchu incwm gwirfoddol

	31.3.2024 £	31.3.2023 £
Costau cymorth (nodyn 9)	19,085	22,286

Menter Gorllewin Sir Gâr

Nodiadau i'r Datganiadau Ariannol ar gyfer y Flwyddyn yn Diweddu 31 Mawrth 2024

7 Costau Gweithgareddau Elusennol

	Costau uniongyrchol (nodyn 8) £	Costau cymorth (nodyn 9) £	Cyfanswm £
Gweithgareddau a digwyddiadau elusennol	12,747	62,020	74,767
Canolfan Byd Gwaith	103,236	52,479	155,715
Loteri Fawr - PROFI	86,829	33,395	120,224
Mentrau Iaith Cymru	6,641	-	6,641
Ymddiredolaeth Dr Dewi Davies	183	-	183
Cymorth Ieuenctid	5,000	-	5,000
Localmotion	32,561	2,385	34,946
Gwyl Canol Dre 2023	57,088	-	57,088
Gwyl Canol Dre 2024	7,233	-	7,233
Arfor	55,694	33,395	89,089
Gwyl Fach Newy	391	-	391
SPF Profi	45,626	35,783	81,409
	413,229	219,457	632,686

Mae'r gwariant ar gyfer Gŵyl Canol Dre yn cynrychioli'r gwariant yn ystod y flwyddyn ariannol yn unig. Nid yw'n cynnwys cyfanswm gwariant yr ŵyl.

**Nodiadau i'r Datganiadau Ariannol ar gyfer y Flwyddyn
yn Diweddu 31 Mawrth 2024**

8 Costau uniongyrchol o weithgareddau elusennol

	31.3.2024	31.3.2023
	£	£
Cyflogau	310,205	256,672
Postio a chostau deunydd ysgrifennu	2,990	3,053
Hysbysebu a marchnata	7,964	14,273
Costau prosiect a gweithgareddau elusennol	76,700	84,174
Teithio	14,604	13,282
Llogi ystafelloedd	766	1,037
	<u>413,229</u>	<u>372,491</u>

9 Costau Cymorth

	Rheoli	Llywodraethu	Cyfanswm
	£	£	£
Costau o gynhyrchu incwm gwirfoddol	15,895	3,190	19,085
Gweithgareddau a digwyddiadau elusennol	51,656	10,364	62,020
Canolfan Byd Gwaith	43,709	8,770	52,479
Loteri Fawr – PROFI	27,814	5,581	33,395
Localmotion	1,986	399	2,385
Arfor	27,814	5,581	33,395
SPF Profi	29,803	5,980	35,783
	<u>198,677</u>	<u>39,865</u>	<u>238,542</u>

Dosranir y costau cefnogi yn ôl amser a chyflogau staff fel a ganlyn:

- 8% Costau cynhyrchu incwm gwirfoddol
- 26% Gweithgareddau a digwyddiadau elusennol
- 22% Canolfan Byd Gwaith
- 14% Loteri Fawr - PROFI
- 1% Localmotion
- 14% Arfor
- 15% SPF Profi

Mae'r costau llywodraethu yn cynnwys tâl i'r archwilwyr annibynnol am wasanaethau cyfrifon 2024 o £2,200 (2023: £1,350).

**Nodiadau i'r Datganiadau Ariannol ar gyfer y Flwyddyn
yn Diweddu 31 Mawrth 2024**

10 Incwm/(gwariant)net

Dangosir incwm/(gwariant) net ar ôl cyfrif am:

	31.3.2024	31.3.2023
Dibrisiant asedau sefydlog diriaethol	4,059	5,525

11 Cydnabyddiaeth a buddion ymddiriedolwyr

Nid oedd unrhyw dâl ymddiriedolwyr na buddion eraill am y flwyddyn yn diweddu 31 Mawrth 2024 nac am y flwyddyn yn diweddu 31 Mawrth 2023.

Treuliau ymddiriedolwyr

Ni thalwyd treuliau ymddiriedolwyr am y flwyddyn yn diweddu 31 Mawrth 2024 nac am y flwyddyn yn diweddu 31 Mawrth 2023.

12 Taliadau i weithwyr

Roedd cyfanswm costau cyflogres y gweithwyr fel a ganlyn:

	31.3.2024	31.3.2023
	£	£
Cyflogau Gros	412,528	397,518
Yswiriant Gwladol	48,330	34,109
Pensiwn	39,355	51,779
	500,213	483,406

Cyfartaledd nifer y staff yn ystod y flwyddyn oedd 14 (2023: 15)

Ni dderbyniodd unrhyw aelod o staff gyflog yn fwy na £60,000.

Ni dderbyniodd yr ymddiriedolwyr cyflog na chostau ar gyfer y flwyddyn yn diweddu 31 Mawrth 2024, nac am y flwyddyn yn diweddu 31 Mawrth 2023.

**Nodiadau i'r Datganiadau Ariannol ar gyfer y Flwyddyn
yn Diweddu 31 Mawrth 2024**

13 Cymhariaeth ar gyfer y Datganiad o Weithgareddau Ariannol

	31.3.2023	31.03.2023	31.03.2023
	Cronfeydd	Cronfeydd	
	Anghyfngedig	Cyfynedig	Cyfanswm
	£	£	£
Incwm a gwaddolion o			
Incwm gwirfoddol	18,401	85,715	104,116
Gweithgareddau elusennol			
Incwm Arall	11,433	-	11,433
Canolfan byd Gwaith	215,027	-	215,027
Loteri Fawr - PROFI	-	88,075	88,075
RDP Profi	-	43,251	43,251
Cronfa Cysylltu Cymunedau Sir Gar	-	2,900	2,900
RDP Podlediadau	-	32,089	32,089
Haf o Hwyl	-	2,800	2,800
Haf o Hwyl MIC	-	12,710	12,710
Localmotion	-	24,319	24,319
Gwyl Canol Dre 2022	8,274	-	8,274
Gwyl Canol Dre 2023	3,965	-	3,965
Incwm codi arian	-	6,299	6,299
Incwm buddsoddi	109	-	109
	<u>257,209</u>	<u>298,158</u>	<u>555,367</u>

Menter Gorllewin Sir Gâr

Nodiadau i'r Datganiadau Ariannol ar gyfer y Flwyddyn yn Diweddu 31 Mawrth 2024

13 Cymhariaeth ar gyfer y Datganiad o Weithgareddau Ariannol

	31.3.2023	31.3.2023	31.3.2023
	Cronfeydd	Cronfeydd	
	Anghyfyngedig	Cyfnyddig	Cyfanswm
	£	£	£
Gwariant ar			
Costau cynhyrchu incwm gwirfoddol	14,914	7,372	22,286
Gweithgareddau elusennol			
Gweithgareddau a digwyddiadau elusennol	108,948	33,176	142,124
Canolfan Byd Gwaith	171,697	27,646	199,343
Loteri Fawr - PROFI	27,968	96,849	124,817
Mentrau Iaith Cymru	3,730	10,549	14,279
RDP Profi	2,571	56,075	58,646
Cronfa Cysylltu Cymunedau Sir Gar	-	2,900	2,900
Kickstart	1,639	1,883	3,522
RDP Podlediadau	1,864	30,912	32,776
Cymorth Ieuenctid	-	5,000	5,000
Haf o Hwyl	-	2,800	2,800
Haf o Hwyl MIC	-	12,710	12,710
Localmotion	1,864	17,000	18,864
Gwyl Canol Dre 2022	8,274	-	8,274
Gwyl Canol Dre 2023	3,060	-	3,060
	<u>346,529</u>	<u>304,872</u>	<u>651,401</u>
Incwm net	<u>-89,320</u>	<u>-6,714</u>	<u>-96,034</u>
Cyfanswm cronfeydd a ddygwyd ymlaen	954,097	52,101	1,006,198
Cyfanswm cronfeydd a gariwyd ymlaen	<u>864,777</u>	<u>45,387</u>	<u>910,164</u>

**Nodiadau i'r Datganiadau Ariannol ar gyfer y Flwyddyn
yn Diweddu 31 Mawrth 2024**

14 Asedau anniriaethol

	Costau Datblygu £
Cost	
Ar 1 Ebrill 2023 a 31 Mawrth 2024	<u>10,151</u>
Amorteiddiad	
Ar 1 Ebrill 2023	8,120
Newidiadau yn ystod y flwyddyn	<u>2,031</u>
Ar 31 Mawrth 2024	10,151
Llyfrwerth net	
Ar 31 Mawrth 2024	-
Ar 31 Mawrth 2023	<u><u>2,031</u></u>

15 Asedau sefydlog diriaethol

	Beiciau £	Offer swyddfa a chyfrifiadurol £	Cyfanswm £
Cost			
Ar 1 Ebrill 2023	1,667	29,874	31,541
Ychwanegiadau	-	3,305	-
Gwaredwyd	-	-	-
Ar 31 Mawrth 2024	<u>1,667</u>	<u>33,179</u>	<u>31,541</u>
Dibrisio			
Ar 1 Ebrill 2023	1,667	26,916	28,583
Newidiadau Cost y flwyddyn	-	4,059	4,059
Gwaredwyd	-	-	-
Ar 31 Mawrth 2024	<u>1,667</u>	<u>30,975</u>	<u>32,642</u>
Llyfrwerth net			
Ar 31 Mawrth 2024	-	2,204	2,204
Ar 31 Mawrth 2023	-	<u><u>2,958</u></u>	<u><u>2,958</u></u>

Menter Gorllewin Sir Gâr

Nodiadau i'r Datganiadau Ariannol ar gyfer y Flwyddyn yn Diweddu 31 Mawrth 2024

16 Dyledwyr	31.3.2024	31.3.2023
	£	£
Dyledwyr masnachol	29,890	658
Dyledwyr eraill	48,423	24,136
Rhagdaliadau	661	461
	<u>78,974</u>	<u>25,255</u>

17 Credydwyr: Symiau sy'n ddyledus o fewn un flwyddyn

	31.3.2024	31.3.2023
	£	£
Credydwyr masnachol	1,180	2,718
VAT	9,193	1,604
Croniadau	5,095	4,698
	<u>15,468</u>	<u>9,020</u>

18 Atebolrwydd yr aelodau

Mae'r elusen yn gwmni preifat wedi'i gyfyngu drwy warant ac felly nid oes ganddo gyfalaf cyfranddaliadau. Mae pob un o'r aelodau yn atebol am gyfrannu swm nad yw'n fwy nag £1 tuag at asedau'r elusen os caiff ei diddymu.

19 Partïon cysylltiedig Endid rheoli

Rheolir yr elusen gan ymddiriedolwyr sydd bob un yn gyfarwyddwr y cwmni.

20 Dadansoddiad o'r cronfeydd

	Cronfeydd Anghyfyndedig £	Cronfeydd Cyfyngedig £	Cyfanswm 2024 £	Cyfanswm 2023 £
Asedau sefydlog	1,721	483	2,204	4,989
Asedau cyfredol	808,303	66,034	874,337	914,195
Credydwyr	(15,468)	-	(15,468)	(9,020)
	<u>794,556</u>	<u>66,517</u>	<u>861,073</u>	<u>910,164</u>

**Adroddiad yr Ymddiriedolwyr ar gyfer y flwyddyn
a ddaeth i ben 31 Mawrth 2024**

21 Symudiad o'r cronfeydd	Ar 1.4.23	Symudiadau yn y cronfeydd	Torsglwyddiad au	Ar 31.3.24
Cronfeydd cyffredinol				
Cyffredinol	693,774	(70,218)	-	623,556
Cronfa Risg	171,000	-	-	171,000
	864,774	(70,218)	-	794,556
Cronfeydd cyfyngedig				
Loteri fawr - PROFI	35,449	(9,952)	-	25,497
Ymddiriedolaeth Dr Dewi Davies	1,700	(350)	-	1,350
Localmotion	8,241	(8,241)	-	-
Arfor - Llwyddo'n Lleol	-	14,145	-	14,145
Mentro Mas	-	19,950	-	19,950
SPF Profi	-	5,575	-	5,575
	45,390	21,127	-	66,517
Cyfanswm Cronfeydd	910,164	(49,091)	-	861,073

21 Symudiad o'r cronfeydd

	Adnoddau a dderbyniwyd	Adnoddau a wariwyd	Symudiadau yn y cronfeydd
Cronfeydd cyffredinol			
Cyffredinol	259,723	(329,941)	(70,218)
	259,723	(329,941)	(70,218)
Cronfeydd cyfyngedig			
Llywodraeth Cymru	72,688	(72,688)	-
Loteri fawr - PROFI	90,674	(100,626)	(9,952)
Mentrau Iaith Cymru	6,641	(6,641)	-
Ymddiriedolaeth Dr Dewi Davies	1	(351)	(350)
Cymorth Ieuenctid	5,000	(5,000)	-
Localmotion	24,320	(32,561)	(8,241)
Arfor - Llwyddo'n Lleol	70,588	(56,443)	14,145
Mentro Mas	19,950	-	19,950
SPF Profi	53,095	(47,520)	5,575
	342,957	(321,830)	21,127
Cyfanswm Cronfeydd	602,680	(651,771)	(49,091)

**Nodiadau i'r Datganiadau Ariannol ar gyfer y Flwyddyn
yn Diweddu 31 Mawrth 2024**

Cronfa Ddynodedig

O fewn y gronfa gyffredinol penderfynodd yr ymddiriedolwyr glustnodi £200,000 tuag at gostau Gwyl Canol Dre ar gyfer y pum mlynedd nesaf. Bydd y swm yma'n cael ei adolygu yn flynyddol.

Crofnâd risg— Cronfa arian wrth gefn y Fenter.

Llywodraeth Cymru — Cronfa gyfyngedig sydd wedi gyllido gan Llywodraeth Cymru ar gyfer y fenter i hyrwyddo a datblygu defnydd yr iaith gymraeg.

Canolfan Byd Gwaith — Cronfa wedi ei dderbyn i roi hyfforddiant digidol i'r di-waith. Caniateir defnyddio unrhyw arian dros ben i gefnogi gweithgareddau elusennol yr elusen.

Loteri Fawr PROFI — Mae'r elfen yma wedi ariannu datblygiad gwefan www.Profi.cymru a chynnig cymorth i bobl ifanc i ddatblygu sgiliau byd gwaith. Mae'r cynllun yn hyrwyddo cyfleoedd ac yn annog pobl ifanc i wneud yn fawr o'u sgiliau Cymraeg er mwyn ymgeisio'n hyderus am gyfleoedd.

Mentrau Iaith Cymru — Cronfa gyfyngedig i gyllido cyflog a gweinyddiaeth swyddog cymraeg Byd Busnes.

Cymorth Ieuenctid - Cronfa gyfyngedig gan y Cyngor Sir i'w ddefnyddio yn benodol ar gyfer llês a iechyd meddwl pobol ifanc.

Localmotion - Cronfa gyfyngedig i gyllido cyflog swyddog ymgysylltu Localmotion.

Ymddiriedolaeth Dr Dewi Davies - Incwm a dderbyniwd gan ymddiriedolaeth Dr Dewi Davies yn benodol i'w ddefnyddio tuag at cynnal ras Bryndioddef.

Llwyddo'n Lleol - Mae rhaglen Profi yn elfen o gynllun Llwyddo'n Lleol 2050 y nod yw darbwyllo pobl ifanc a theuluoedd ifanc bod yna yrfaoedd cyffrous a dyfodol disglair iddi nhw yn lleol ynghyd â bywyd cymdeithasol cyflawn. Mae'r cynllun yn cydweithio gyda Llwyddo'n Lleol er mwyn arddangos y cyfleoedd yma sydd ar gael i lwyddo mewn gyrfa llewyrchus yn lleol.

SPF Profi - Mae cyllid Cronfa Ffyniant Cyngor Sir Gâr yn ein galluogi i ddatblygu cymhwyster trwy Agored Cymru er mwyn sicrhau bod dysgwyr yn ennill cymhwyster neu achrediad, er mwyn paratoi pobl ifanc yn ymarferol at fyd gwaith. Yn ogystal â chynorthwyo pobl ifanc i dderbyn achrediad bydd cyfres o ffilmiau a phodlediadau sy'n arddangos y cyfleoedd a'r sgiliau angenrheidiol ar gyfer sector werdd, digidol, gofal cwsmer a gweithgynhyrchu lleol yn cael eu creu. Bydd y cynnwys yma yn hyrwyddo'r cyfleoedd i ddatblygu gyrfa yn lleol.